

La **Provence Verte** appartient au réseau national des Villes et Pays d'art et d'histoire

Le ministère de la Culture et de la Communication, direction de l'Architecture et du Patrimoine, attribue l'appellation Ville et Pays d'art et d'histoire aux collectivités territoriales qui valorisent leur patrimoine. Il garantit la compétence de l'animateur de l'architecture et du patrimoine et des guides conférenciers, et la qualité de leurs actions.

Des vestiges antiques à l'architecture du XXI<sup>e</sup> siècle, les villes et pays mettent en scène le patrimoine dans sa diversité.

Aujourd'hui, un réseau de 137 villes et pays vous offre son savoir-faire sur toute la France.

#### À proximité

Fréjus, Grasse, Menton, Briançon, Arles et le Pays du Comtat Venaissin bénéficient de l'appellation Villes ou Pays d'art et d'histoire.

#### RENSEIGNEMENTS

##### Maison du Tourisme de la Provence Verte

Carrefour de l'Europe – 83170 Brignoles  
Tél. : 04 94 72 04 21 – Site internet : [www.provenceverte.fr](http://www.provenceverte.fr)

##### Mairie de Plan d'Aups Sainte Baume – Service Patrimoine

04 42 04 52 80

##### Association pour l'histoire du Plan d'Aups

06 30 36 78 68

##### Association Plan d'Aups Sainte Baume – Patrimoine et culture

06 70 11 76 25

Conception / réalisation : commune du Plan d'Aups Sainte Baume, Pays d'art et d'histoire de la Provence Verte.  
Rédaction des textes : Victor Mousson, Jean Estienne.  
Maquette : Autrement Dit Communication - 04 92 33 15 33.  
Crédit photographique : Marielle Serre.  
Document gratuit. Ne peut être vendu.

Juin 2009.

En couverture : un extrait de la carte de Cassini (XVIII<sup>e</sup> s.) et le village.

Nous Provençaux, gardons bien la Sainte Baume.  
Elle est la porte de notre Provence.  
On y trouve le calme, la paix, le silence et soi-même.

J. Pradelle – 1890 « En Provence ».

Villes et Pays d'art et d'histoire  
Le pays de la Provence Verte



laissez-vous conter  
**Plan d'Aups**  
Sainte Baume



# Au fil de la visite

La commune de Plan d'Aups Sainte Baume et le Pays d'art et d'histoire de la Provence Verte vous souhaitent la bienvenue. Ils se proposent de vous accompagner au cours de votre visite et vous invitent à prendre le temps de découvrir son histoire et son patrimoine.

Après quelques passages de chasseurs au Paléolithique, une petite communauté s'installe durablement sur le plateau du Plan d'Aups à partir de l'âge du Bronze. Pendant des siècles et jusqu'à notre époque, ce sont des fermes isolées qui occupent le plateau, sans agglomération véritable. Le mode de vie est bien différent des autres villages provençaux. En effet, l'altitude élimine la vigne et l'olivier. L'économie doit se suffire de l'élevage des ovins et de la culture des céréales. Cependant quelques éléments très originaux sont à signaler :

- au XVI<sup>e</sup> siècle, les marbres du Plan d'Aups sont si appréciés qu'ils sont utilisés par Louis XIV pour la décoration de son palais de Versailles,
- au XVII<sup>e</sup> siècle, le commerce de la glace naturelle entraîne la construction de glaciers,
- au XIX<sup>e</sup> siècle, le lignite, découvert dans le sous-sol, permet une modeste industrie minière.

L'époque moderne avec l'électricité, l'adduction d'eau, les routes et le tourisme, a motivé le développement d'un véritable noyau villageois, dont nous vous invitons à prendre connaissance grâce à un parcours organisé.



## Le circuit du village Les conseils de visite de Jean Estienne, historien local

Temps estimé de la visite : 1 h 30 minutes à pied et en voiture (aller-retour).

Déposer sa voiture sur le parking de l'église romane, point de départ du circuit **1**. Suivre les panneaux **2** - **3** - **4** - **5** à pied ; retourner sur le parking, prendre son véhicule, le garer dans le centre du village pour visiter à pied les sites **6** et **7**. À nouveau, reprendre son véhicule

pour continuer la visite (panneaux **8** - **9** - **10**).

La visite peut se faire également complètement à pied : prévoir 2 h 30 environ (aller-retour)



## Le circuit de la Sainte-Baume Les conseils de visite de René Lambert, Provençal la Fidélité, Compagnon carrossier du Devoir.

Temps estimé de la balade découverte : 4 h 00 aller-retour avec des poses tout au long du circuit. S'équiper de chaussures de marche.

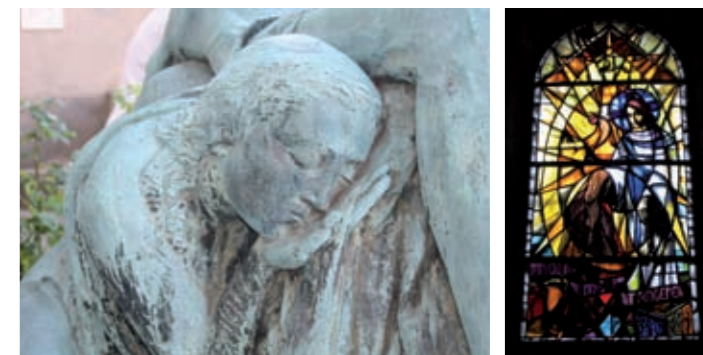
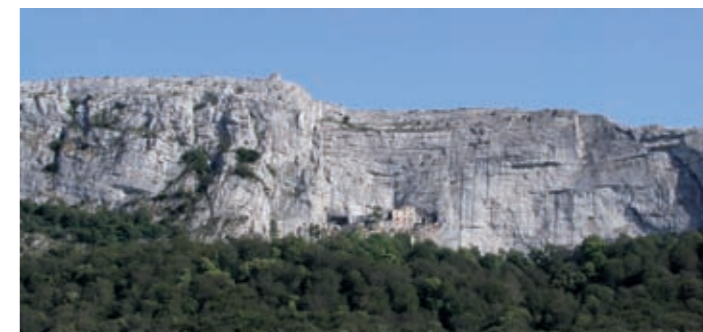
De l'Hôtellerie **1** se diriger vers la forêt **2** par une allée séparant deux champs en friches. Un chemin fléché vous indique le chemin des Roys **3** : le suivre jusqu'au carrefour des « Trois Chênes » où commence la visite des Oratoires (4<sup>e</sup> Oratoire). Après plusieurs lacets, atteindre la fontaine de Nans, puis au carrefour le 5<sup>e</sup> Oratoire. Grimper jusqu'à la chapelle des

Parisiens **4**. Apercevoir le 6<sup>e</sup> oratoire et aller jusqu'à la chapelle du Saint Pilon. En redescendant, au croisement de quatre chemins, prendre à gauche le chemin menant à l'escalier puis à la grotte de la Sainte Baume **5** (alt 892 m). Le retour peut se faire en sens inverse ou par le carrefour des Trois Chênes, plus facile et tout aussi agréable.

### La Sainte Baume

Le massif de la Sainte Baume (du provençal baumo = grotte) doit son nom à la célèbre grotte où selon la tradition Sainte Marie Madeleine aurait séjourné pendant plus de trente ans se livrant à la pénitence et à la contemplation. Située à l'abrupt de la falaise, sur le versant nord de la chaîne, elle est depuis le XI<sup>e</sup> siècle un haut lieu de la chrétienté et de pèlerinage. Elle a vu défiler de nombreux pèlerins, personnages illustres : rois, reines, papes... ou simples anonymes et attire toujours de nombreux visiteurs. La Sainte Baume est la montagne sacrée de la Provence. Forêt du Nord transportée dans le Midi, aux essences variées, protégée de tout temps de la main de l'homme, elle est unique en Provence.

Le promeneur rencontre sur le chemin des Roys menant à la grotte ou au Saint Pilon quelques vieux oratoires datant du XVI<sup>e</sup> siècle et classés, qui portent gravée dans la pierre la signature des Compagnons du Devoir se rendant à la Sainte Baume, dernière étape de leur tour de France. Au-dessus de la grotte, sur la crête, s'élève la chapelle du Saint Pilon marquant l'emplacement d'un petit édifice, aujourd'hui disparu, représentant Marie Madeleine élevée par les anges au sommet de la montagne. À la lisière de la forêt se dresse l'Hôtellerie de la Sainte Baume fondée par le père Lacordaire et inaugurée en 1862. Elle est tenue depuis par les Dominicains.



- 1** L'Hôtellerie de la Sainte Baume
- 2** La forêt relique de la Sainte Baume
- 3** Le chemin des Roys et les oratoires
- 4** La chapelle des Parisiens et le Saint Pilon
- 5** La grotte et les bâtiments monastiques de la Sainte Baume